

Indo-Tektips.comTeknikal Tips dan
Online Forumnya
Orang Indonesia.....**Dapatkan Artikel-artikel menarik di bawah ini :**[Artikel Java](#) | [Artikel VB](#) | [Artikel ASP](#) | [Artikel JSP](#) | [Artikel PHP](#) | [Artikel Cold Fusion](#) | [Artikel XML](#) | [Artikel Javascript](#) | [Artikel MySQL](#) | [WAP](#) | [Oracle](#)**Teknikal Forum Diskusi :**[Java](#) | [VB](#) | [ASP](#) | [JSP](#) | [PHP](#) | [Cold Fusion](#) | [XML](#) | [Javascript](#) | [MySQL](#) | [Linux](#) | [Windows 2000](#) | [Windows 9x](#) | [FreeBSD](#) | [Unix](#)Login ID : Pwd : [Anggota Baru ? \(Total Anggota : 342\)](#)**Ingin belajar teknologi terbaru di Internet ?**[Belajar Java](#)
[Belajar VB](#)
[Belajar ASP](#)
[Belajar JSP](#)
[Belajar PHP](#)
[Belajar Cold Fusion](#)
[Belajar XML](#)
[Belajar Javascript](#)
[Belajar MySQL](#)
[Belajar Oracle](#)
[Belajar WAP](#)**Group Belajar Bersama**[Lewat Email](#)
[Lewat Forum Online](#)**Lain-lain :**[Freeware Indonesia](#)
[Buku Tamu\(Guestbook\)](#)
[Saran buat Webmaster](#)

Module 1 : Pengenalan Dasar Tentang Visual Basic 6.0

Visual Basic merupakan salah satu RAD (Rapid Application Development) Tool yang sangat terkenal mudah untuk dipelajari, digunakan dan cepat dalam membangun suatu aplikasi visual berbasis Windows (98, ME maupun Win 2000). Bahkan, dengan adanya motto yang diluncurkan oleh competitor Microsoft, SUN, yaitu " Write One Run Everywhere" untuk produk andalannya SUN, yaitu Java, maka sekarang telah banyak sekali vendor-vendor partner Microsoft yang mempermudah anda untuk mengkonversi aplikasi VB anda yang jalan di Windows ke platform lainnya, seperti Linux, AIX, dan masih banyak lagi. Tetapi untuk bagian ini, saya tidak akan mengajak anda untuk melihat ke arah tersebut, melainkan di sini saya akan memberikan anda materi-materi yang dibuat sesingkat dan semudah mungkin agar anda dapat belajar dan menguasai bahasa pemrograman visual ini dengan cepat.

Visual Basic menawarkan kepada anda untuk membuat User Interface (antar muka pengguna) anda dalam waktu singkat sekali. Bagi anda yang pernah bermain dengan C, Turbo Pascal, Turbo Basic, anda tentu merasakan berapa banyak waktu yang anda habiskan untuk mendesign User Interface anda sebelum anda konsentrasi ke flow program anda (business logic).

Dengan melalui Visual Basic, konsep pengembangan aplikasi akan dimulai dengan pembentukan *user interface*, kemudian *mengatur properti dari objek-objek* yang digunakan dalam user interface (warna tombol, warna layar, judul layar, dll) , dan baru dilakukan *penulisan kode program* untuk menangani kejadian-kejadian (event).

Pengenalan IDE Visual Basic

Langkah awal dari belajar Visual Basic adalah mengenal IDE (Integrated Development Environment) Visual Basic yang merupakan Lingkungan Pengembangan Terpadu (Integrated Development Environment) bagi programmer dalam mengembangkan aplikasinya. Dengan menggunakan IDE programmer dapat membuat user interface, melakukan koding, melakukan testing dan debuging serta menkompilasi program menjadi executable. Penguasaan yang baik akan IDE akan sangat membantu programmer dalam mengefektifkan tugas-tugasnya sehingga dapat bekerja dengan efisien.

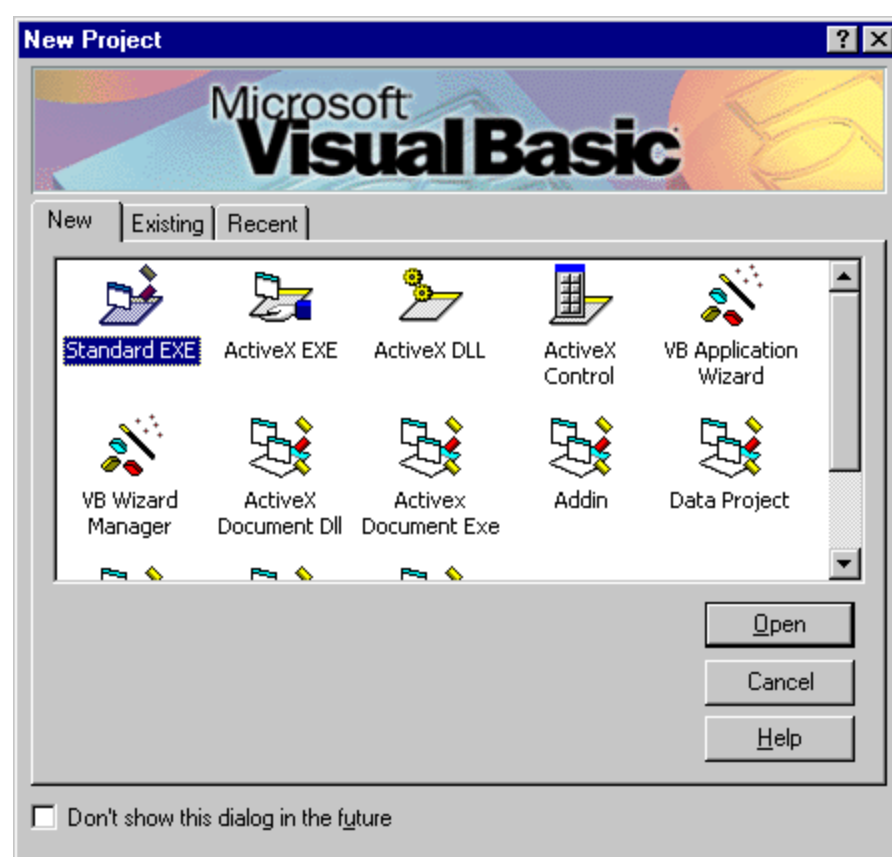
Menjalankan IDE

Salah satu cara untuk mengaktifkan IDE Visual Basic adalah menjalankannya dari Menu **Start**, pilih **Microsoft Visual Basic 6.0** dan akhirnya pilih shortcut **Microsoft Visual Basic 6.0**.

Memilih jenis Project

Setelah anda menjalankan VB, maka IDE VB pertama kali akan menampilkan kotak dialog "New Project" kepada anda, seperti yang bisa anda lihat dibawah ini :

Untuk tutorial pertama ini, mari kita memilih **Standard EXE**.



Jendela IDE

Setelah anda memilih Standard Exe untuk proyek yang akan kita coba bahas di sini, maka VB akan menampilkan IDE dimana tempat kita akan memulai membuat aplikasi sederhana kita. Kita akan belajar mengenali semua window-window (jendela) yang ada di IDE VB seperti yang terlihat di gambar berikut ini :

1/22/2002 6:36:24 PM -

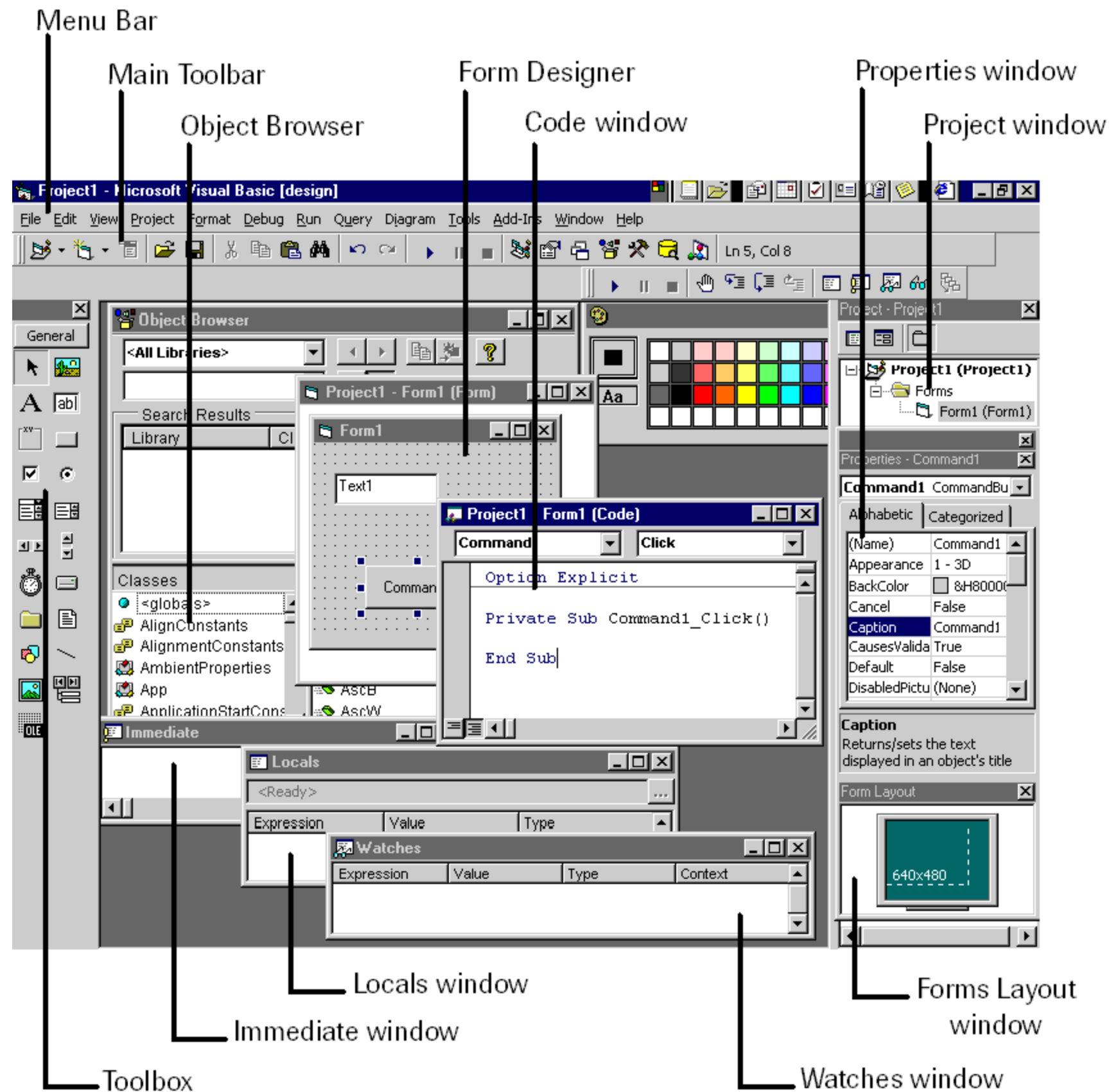
[Pengenalan Dasar
Tentang Visual Basic 6.0](#)

Ini merupakan modul

[Top 5 Online Forum !](#)

email anda

pasang iklan
anda gratis di
www.koinku.comRate our site
@ [Search Indonesia](#)



Untuk proses tutorial perdana ini mengenai pengenalan terhadap Visual Basic, maka kita akan fokus pada beberapa jendela yang penting terlebih dahulu sehingga konsentrasi tidak menjadi pecah, dan peserta belajar menjadi bingung. Adapun jendela-jendela yang perlu anda perhatikan adalah sebagai berikut :

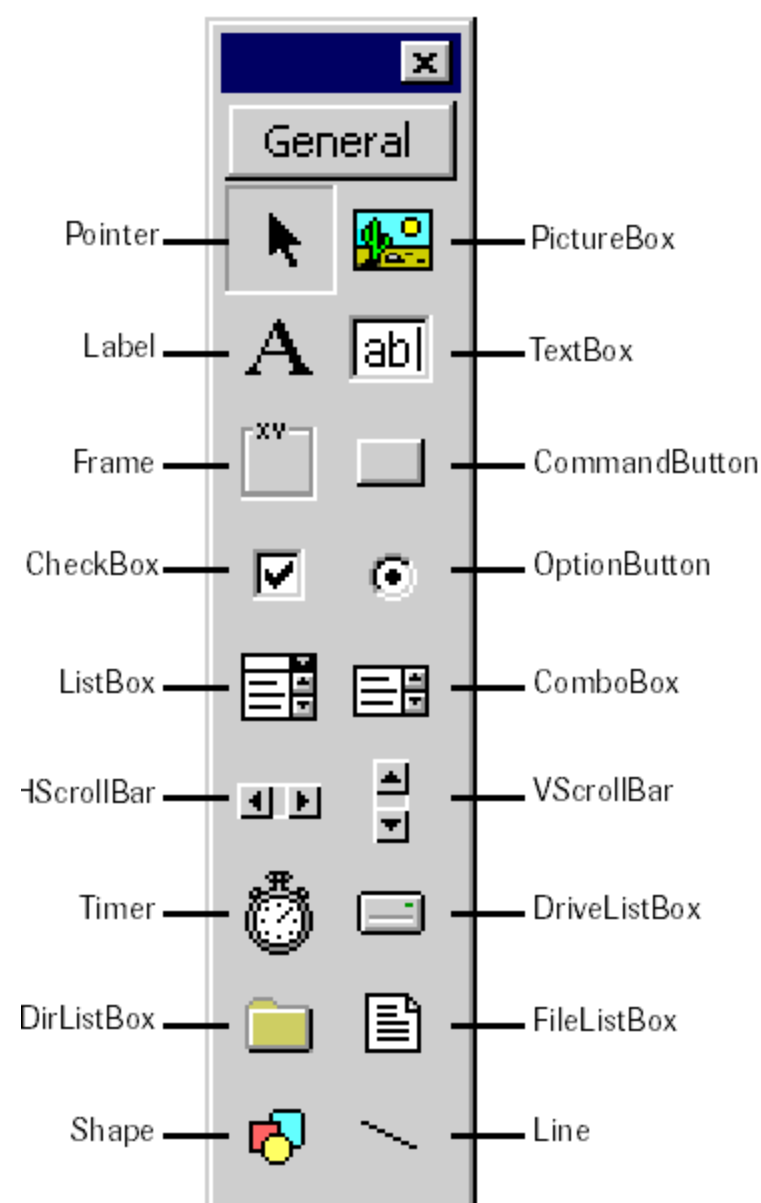
- *Menu Bar*, digunakan untuk memilih tugas-tugas tertentu seperti menyimpan project, membuka project, dll
- *Main Toolbar*, digunakan untuk melakukan tugas-tugas tertentu dengan cepat.
- *Jendela Project*, jendela ini berisi gambaran dari semua modul yang terdapat dalam aplikasi anda. Anda dapat menggunakan icon Toggle Folders untuk menampilkan modul-modul dalam jendela tersebut secara di group atau berurut berdasarkan nama. Anda dapat menggunakan Ctrl+R untuk menampilkan jendela project, ataupun menggunakan icon Project Explorer.
- *Jendela Form Designer*, jendela ini merupakan tempat anda untuk merancang user interface dari aplikasi anda. Jadi jendela ini menyerupai kanvas bagi seorang pelukis.
- *Jendela Toolbox*, jendela ini berisi komponen-komponen yang dapat anda gunakan untuk mengembangkan user interface.
- *Jendela Code*, merupakan tempat bagi anda untuk menulis koding. Anda dapat menampilkan jendela ini dengan menggunakan kombinasi Shift-F7.
- *Jendela Properties*, merupakan daftar properti-properti object yang sedang terpilih. Sebagai contohnya anda dapat mengubah warna tulisan (foreground) dan warna latarbelakang (background). Anda dapat menggunakan F4 untuk menampilkan jendela properti.
- *Jendela Color Palette*, adalah fasilitas cepat untuk mengubah warna suatu object.
- *Jendela Form Layout*, akan menunjukkan bagaimana form bersangkutan ditampilkan ketika runtime.

Anda bisa mencoba menutup jendela-jendela tersebut dengan klik di Close button dimasing-masing jendele (window) dan dengan mudah anda bisa menampilkan lagi melalui **Menu View**.

Toolbox

Jendela Toolbox merupakan jendela yang sangat penting bagi anda. Dari jendela inilah anda akan memilih control-control (object , komponent) yang nantinya anda perlukan untuk diintegrasikan ke dalam aplikasi anda. Setiap control mewakili fungsi masing-masing. Kita akan belajar semua control-control ini dalam module-module berikutnya. Pada module pengenalan ini, kita akan membahas secara singkat kegunaan dari control-control (object) yang ada pada IDE VB 6.0 ini.





Adapun secara garis besar fungsi dari masing-masing kontrol-kontrol tersebut adalah sebagai berikut :

- *Pointer* bukan merupakan suatu kontrol; gunakan icon ini ketika anda ingin memilih kontrol yang sudah berada pada form.
- *PictureBox* adalah kontrol yang digunakan untuk menampilkan image dengan format: BMP, DIB (bitmap), ICO (icon), CUR (cursor), WMF (metafile), EMF (enhanced metafile), GIF, dan JPEG.
- *Label* adalah kontrol yang digunakan untuk menampilkan teks yang tidak dapat diperbaiki oleh pemakai.
- *TextBox* adalah kontrol yang mengandung string yang dapat diperbaiki oleh pemakai, dapat berupa satu baris tunggal, atau banyak baris.
- *Frame* adalah kontrol yang digunakan sebagai kontainer bagi kontrol lainnya.
- *CommandButton* merupakan kontrol hampir ditemukan pada setiap form, dan digunakan untuk membangkitkan event proses tertentu ketika pemakai melakukan klik padanya.
- *CheckBox* digunakan untuk pilihan yang isinya bernilai yes/no, true/false.
- *OptionButton* sering digunakan lebih dari satu sebagai pilihan terhadap beberapa option yang hanya dapat dipilih satu.
- *ListBox* mengandung sejumlah item, dan user dapat memilih lebih dari satu (bergantung pada property *MultiSelect*).
- *ComboBox* merupakan kombinasi dari *TextBox* dan suatu *ListBox* dimana pemasukkan data dapat dilakukan dengan pengetikkan maupun pemilihan.
- *HScrollBar* dan *VScrollBar* digunakan untuk membentuk scrollbar berdiri sendiri.
- *Timer* digunakan untuk proses background yang diaktifkan berdasarkan interval waktu tertentu. Merupakan kontrol non-visual.
- *DriveListBox*, *DirListBox*, dan *FileListBox* sering digunakan untuk membentuk dialog box yang berkaitan dengan file.
- *Shape* dan *Line* digunakan untuk menampilkan bentuk seperti garis, persegi, bulatan, oval.
- *Image* berfungsi menyerupai image box, tetapi tidak dapat digunakan sebagai kontainer bagi kontrol lainnya. Sesuatu yang perlu diketahui bahwa kontrol image menggunakan resource yang lebih kecil dibandingkan dengan *PictureBox*.
- *Data* digunakan untuk *data binding*.
- *OLE* dapat digunakan sebagai tempat bagi program eksternal seperti Microsoft Excel, Word, dll.

Bahasa Visual Basic

Dasar dari pemrograman pada Visual Basic adalah bahasa BASICA yang sempat populer di sekitar tahun 1990 an, dimana bahasa ini pada awalnya langsung built-in di dalam komputer PC IBM. Jika ada diantara pembaca yang pernah bermain dengan Basica, Quick Basic, Turbo Basic maka belajar bahasa VB akan terasa mudah sekali. Sebaliknya bagi para pemula di dunia Visual Programming, jangan berkecil hati, karena bahasa BASICA / VB merupakan bahasa yang sangat gampang untuk di pelajari.

Type Variabel

Dibandingkan dengan type data yang terdapat pada bahasa basic, maka pada VB, type data yang disediakan lebih banyak, seperti type Currency, Decimal, Object, dan Variant. Variant merupakan type variabel yang istimewa, karena dapat berubah dari satu type ke type yang lain, sesuai dengan evaluasi ekspresi oleh Visual Basic.

Ketepatan pemilihan type variabel akan sangat menentukan pemakaian resources oleh aplikasi yang dihasilkan (performance, size daripada hasil kompilasi aplikasi, dll) dan ini merupakan tugas anda sebagai programmer untuk memilih type yang sesuai untuk menghasilkan program yang efisien dan berperformance tinggi.

Dibawah ini, saya sediakan tabel yang merupakan daftar type-type variable yang ada di VB :

Type Data	Ukuran Storage	Jangkauan
Byte	1 byte	0 s/d 255
Boolean	2 byte	True atau False
Integer	2 byte	-32,768 s/d 32767
Long	4 byte	-2,147,483,648 s/d 2,147,483,647
Single	4 byte	-3.402823E38 s/d -1.401298E-45 (-) 1.401298E-45 s/d 3.402823E38 (+)
Double	8 byte	-1.79769313486232E308 s/d -4.94065645841247E-324

Double	8 byte	(-)
Currency	8 byte	-922,337,203,685,477.5808 s/d 922,337,203,685,477.5807
Decimal	14 byte	+/-79,228,162,514,264,337,593,543,950,335
Date	8 byte	1 Januari 100 s/d 31 Desember 9999
Object	4 byte	Mengacu pada objek tertentu
String (panjang variabel)	10 byte + panjang string	0 sampai lebih kurang 2 milyar
String (panjang tetap)	panjang dari string	1 sampai lebih kurang 65,400
Variant (dengan angka)	16 byte	Sembarang angka sampai jangkauan jenis Double
Variant (dengan karakter)	22 byte + panjang string	Sama dengan jangkauan variabel String

Cara Menuliskan Komentar di Visual Basic

Pada saat anda membuat program di VB, anda dianjurkan untuk sering memberikan komentar kepada program yang anda buat. Seperti jika di C, anda mengenal tanda "//" untuk memberikan komentar kepada source code C anda, maka di VB anda bisa menggunakan tanda " ' " untuk menambahkan komentar kepada program yang sedang anda buat.

Contoh : Print A 'untuk memprint nilai dari A ke layar

Operator Aritmatika dan Logika di Visual Basic

Visual basic menyediakan operator aritmatika, komparasi dan logika, salah satu hal yang harus dipahami oleh programmer adalah tata urutan operasi dari masing-masing operator tersebut sehingga mampu membuat ekspresi yang akan menghasilkan nilai yang benar. Tabel berikut mencoba memberikan anda gambaran symbol-symbol operator yang akan kita gunakan dalam pemrograman di Visual Basic .

Contoh :

Jumlah = 5 - 2 * 3 'Akan menghasilkan -1

Jumlah = (5 - 2) * 3 'Akan menghasilkan 9

Aritmatika	Komparasi	Logika
Pangkat (^)	Sama (=)	Not
Negatif (-)	Tidak sama (<>)	And
Kali dan Bagi (*, /)	Kurang dari (<)	Or
Pembagian bulat (\)	Lebih dari (>)	Xor
Sisa Bagi (Mod)	Kurang dari atau sama (<=)	Eqv
Tambah dan Kurang (+, -)	Lebih dari atau sama (>=)	Imp
Pengabungan String (&)	Like	

Deklarasi Variabel

Visual Basic memungkinkan kita untuk menggunakan variabel tanpa deklarasi. Tetapi hal ini adalah kurang baik untuk program yang terstruktur dan menghindari kesalahan pengolahan yang diakibatkan oleh kesalahan dalam pengetikkan nama variabel.

Agar setiap variabel yang digunakan harus dideklarasikan, dapat digunakan perintah :

Option Explicit

Cara pengdeklarasian variabel di VB adalah :

<keyword> NamaVariabel [**As** TypeVariabel]

Dimana keyword disini bisa berupa : DIM, GLOBAL, PUBLIC, PRIVATE dan STATIC.

Untuk tutorial-tutorial perdana ini kita akan cukup mengenal keyword DIM, yang sebetulnya merupakan singkatan dari DIMENSION.

Contoh pengdeklarasian varibel di VB :

DIM myArray(10) as INTEGER

DIM Jumlah as LONG

DIM Gaji as CURRENCY

Pada modul berikutnya, saya akan mulai mengajak anda untuk membuat program sederhana di Visual Basic.

Anda bisa mendownload tutorial ini dalam bentuk PDF dibagian [download PDF Section](#).

Dan mohon kesediaan waktu para pembaca untuk mengisi buku tamu demi kelanjutan tutorial Visual Basic ini.

Sampai jumpa !



Copyright © indo-tektips.com, semua yang memasuki situs ini berarti menyetujui [Ketentuan dan Disclaimer indo-tektips.com](#) yang telah ditetapkan disitus sini.